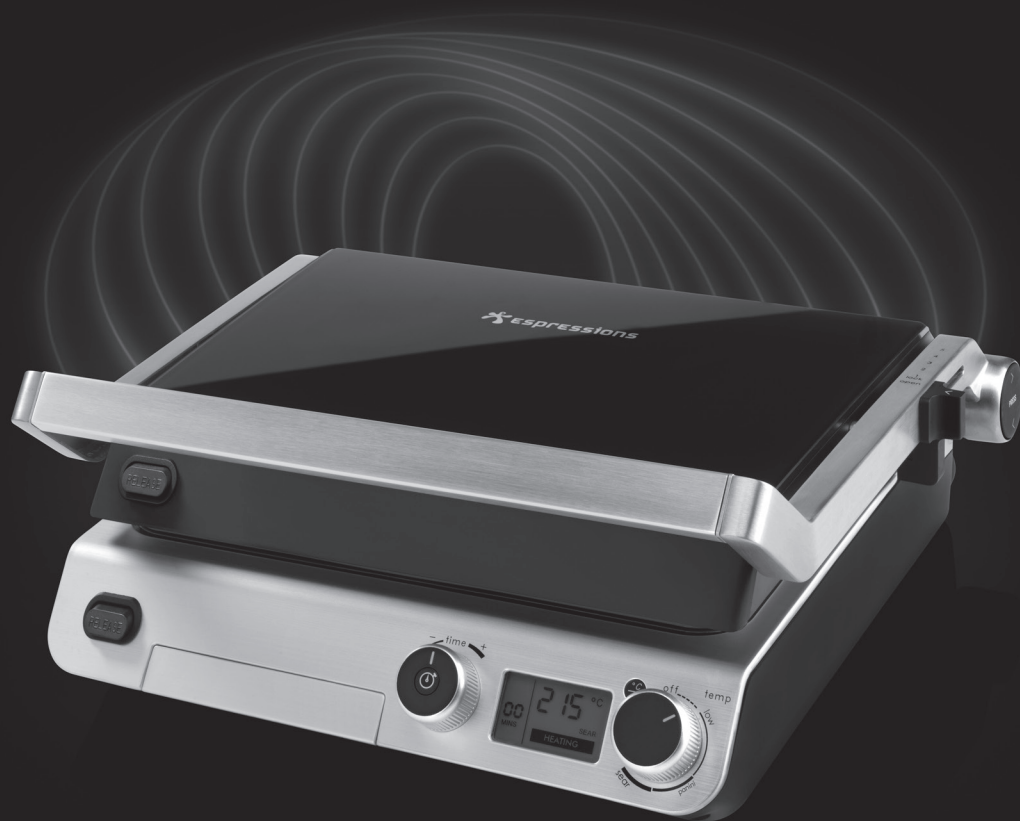




# SMART GRILL

EP8700



GEBRUIKERSHANDLEIDING



### Milieu

Deze markering geeft aan dat dit product binnen de gehele EU niet via het huishoudelijke afval mag worden afgevoerd. Recycle, om mogelijke schade aan het milieu of de gezondheid van mensen door ongecontroleerde afvoer van afval te voorkomen, het apparaat op een verantwoorde manier ter bevordering van duurzaam hergebruik van materialen. Retourneer het gebruikte apparaat via de retour- en verzamelvoorzieningen of neem contact op met de verkoper bij wie u het product heeft gekocht. Deze kan het product innemen voor milieuvriendelijk recycelen.



# Inhoud

Veiligheidsaanwijzingen	4
Onderdelen Smart Grill	6
Voordat u uw Espressions smart grill in gebruik neemt	8
Voor het eerste gebruik	8
Gebruik	9
Grillstand	10
Open of BBQ stand	10
Contact grill of paninistand	13
Verzorging en onderhoud	16
Foutmodus	17
Garantiebepalingen	19

## Geachte klant

Door dit apparaat te kopen heeft u de juiste keuze gemaakt. Als het goed onderhouden wordt zult u er vele jaren plezier van hebben. Lees de gebruikershandleiding goed door voordat u het apparaat voor het eerst gebruikt en neem de veiligheidsinstructies in acht die hieronder beschreven worden. Personen die de gebruiksaanwijzing van dit apparaat niet kennen moeten het niet gebruiken. Bewaar de verpakking voor later gebruik, maar gooi alle plastic verpakkingsmateriaal weg. Het kan gevaarlijk zijn voor kinderen die er mee gaan spelen.

Voor verdere informatie over onze producten of ons assortiment, raadpleeg onze internetsite: [www.itmonline.nl](http://www.itmonline.nl)

# Veiligheidsaanwijzingen

- Gebruik het handvat, raak geen hete delen van de grill aan.
- Dompel het netsnoer, de stekker of het apparaat nooit onder in water of vloeistof.
- Zet het apparaat uit en haal de stekker uit het stopcontact als u er niet mee werkt of voordat u het apparaat gaat schoonmaken. Laat de grill eerst afkoelen voordat u onderdelen verwisselt.
- Gebruik alleen onderdelen die door Espressions service worden aanbevolen. Tijdens gebruik kunnen onderdelen heet worden, laat ze dus afkoelen voordat u ze aanraakt.
- Plaats het apparaat nooit op of bij een hete gasvlam, een elektrische kookplaat of in een hete oven.
- Ga uiterst voorzichtig te werk als u hete olie of andere hete vloeistoffen moet verplaatsen.
- Laat het apparaat nooit onbeheerd achter terwijl het nog aanstaat.
- Plaats geen stekker in het stopcontact en/of haal geen stekker uit het stopcontact met vochtige of natte handen.
- Dit apparaat produceert warmte tijdens gebruik. Neem daarom de juiste voorzorgsmaatregelen om het risico op brandwonden, brand, persoonlijk letsel of materiële schade te voorkomen.
- Mocht dit apparaat onverhoopt in aanraking komen met water, haal dan direct de stekker uit het stopcontact. **Vermijd altijd direct contact met water.**
- Gebruik de grill in een goed geventileerde ruimte. Zorg voor voldoende luchtcirculatie door tenminste 10-15 cm aan alle zijden van het apparaat vrij te houden.
- Gebruik geen elektrisch apparaat als het netsnoer is beschadigd. Een beschadigd netsnoer mag alleen worden vervangen door een door Espressions erkend servicebedrijf of een gekwalificeerde elektricien om een gevaarlijke situatie te voorkomen.

- Dit apparaat bevat geen onderdelen die door de gebruiker zelf onderhouden hoeven te worden. Onderzoek, reparaties of aanpassingen mogen slechts uitgevoerd te worden door gekwalificeerde technici. Breng het apparaat naar een door Espressions erkend servicebedrijf.
- Dit apparaat mag worden gebruikt door kinderen vanaf 12 jaar en door personen met beperkte lichamelijke, zintuiglijke of geestelijke vermogens of zonder ervaring en kennis, op voorwaarde dat dit onder toezicht gebeurt of dat zij instructies hebben gekregen over het veilige gebruik van het apparaat en dat zij hebben begrepen wat de mogelijke gevaren zijn. Houd toezicht op jonge kinderen zodat zij niet met het apparaat kunnen gaan spelen.
- Houd het apparaat en het netsnoer buiten het bereik van jonge kinderen.
- Dit apparaat is niet geschikt om gebruikt te worden in combinatie met een tijdschakelaar of losse afstandsbediening.
-  symbool IEC 60417-5041(2002-10)]  
VOORZICHTIG. Heet oppervlak.
- Dit apparaat is slechts bedoeld voor huishoudelijk- en soortgelijk gebruik in:
  - in kleinschalige personeelskeukens van winkels, kantoren en andere werkomgevingen,
  - boerderijen,
  - door gasten in hotels, motels of andere tijdelijke verblijfsvormen,
  - in bed & breakfast locaties.

### **VOORZICHTIG - om de kans op persoonlijk letsel te verminderen:**

- Uw apparaat is uitsluitend bedoeld om gebruikt te worden voor huishoudelijk gebruik, dus niet voor commercieel en professioneel gebruik. Gebruik van het apparaat buitenshuis wordt afgeraden in verband met weersomstandigheden en vocht. Gebruik het apparaat niet voor andere doeleinden dan waarvoor het is gemaakt.

- Laat het netsnoer van het apparaat niet over de rand van een tafel of aanrecht hangen zodat iemand erover kan struikelen of het naar beneden kan trekken en laat het ook niet in aanraking komen met een heet oppervlak.
- Ter bescherming van uw handen dient u bij gebruik van grill en bijhorend keukengerei altijd ovenwanten of hittebestendige handschoenen te dragen.
- Houdt de stekker vast als u deze uit het stopcontact haalt en trek nooit aan het netsnoer.
- Zorg dat het apparaat altijd op een stabiele, vlakke, horizontale, hittebestendige ondergrond staat.

### **SPECIALE INSTRUCTIES:**

Bij het apparaat is een kort netsnoer geleverd. Met een langer netsnoer is er namelijk het risico dat het in de knoop raakt of dat men erover struikelt. Het is mogelijk om een verlengsnoer te gebruiken maar wees voorzichtig wanneer u dit gebruikt; u dient dan u op het volgende te letten:

- De vermelde elektrische specificaties op het verlengsnoer moeten overeen komen met dat van het te gebruiken apparaat.
- Het snoer moet zich op een veilige plaats bevinden en niet over een aanrecht of tafelblad hangen zodat iemand erover kan struikelen of het naar beneden kan trekken.
- Het verlengsnoer met een aderdikte van tenminste 1 mm. moet driepolig met aarde zijn.

**Bewaar deze instructies zodat u ze later nogmaals kunt raadplegen!**

# Onderdelen Smart Grill



- ① Aluminium handgreep
- ② Bovenste grillplaat (bovenplaat)
- ③ Zij-arm met hoogteverstelling
- ④ Ontgrendelingsknop van de bovenplaat
- ⑤ Onderstel
- ⑥ Thermostaatknop
- ⑦ LCD scherm
- ⑧ Timerknop
- ⑨ Bovenste grillplaat
- ⑩ Onderste grillplaat
- ⑪ Ontgrendelingsknop van grillplaat
- ⑫ Vet opvangbakje

# Voordat u uw Espressions smart grill in gebruik neemt

Druk op de bovenste ontgrendelingsknop om de bovenste grillplaat los te maken en daarna op de ontgrendelingsknop onder om de onderste grillplaat los te maken. Reinig de grillplaten, de opvangbakjes en de grillplaatreiniger in warm water met zeepsoep; spoel het af en laat het drogen.

**GEVAAR. Dompel het onderstel NOOIT onder in water. Laat NOOIT water in de grill lopen.**

Plaats de bovenste en onderste grillplaten terug in de juiste positie voordat u de grill gaat gebruiken. Zie het stukje 'Plaatsen / Verwisselen van grillplaten' hieronder voor een uitgebreide instructie.

**LET OP:** Voordat u de grillplaten voor het eerst gebruikt, dient u de anti-aanbaklaag in te vetten met een dun laagje keukenolie. U kunt een beetje olie op de anti-aanbaklagen laten lopen of met keukenpapier inwrijven. Herhaal dit regelmatig gedurende de hele levensduur van het apparaat om de anti-aanbak laag in optimale conditie te houden.

## Voor het eerste gebruik

Plaats de grill plat op een schoon, horizontaal en hittebestendig oppervlak met tenminste 10-15 cm ruimte aan alle zijden voor voldoende luchtcirculatie.

### Plaatsing van de bovenste grillplaat

#### 1. Gesloten grillstand / voorverwarmstand:

De bovenste grillplaat is dicht en rust op het onderstel. Deze stand kan gebruikt worden als begin- of voorverwarmstand en om de meeste etenswaren te grillen.



#### 2. Half-open stand:

De bovenste grillplaat staat omhoog. U kunt deze stand gebruiken voor het grillen van etenswaren zoals vis en groenten waarvoor de warmte van de bovenste grillplaat niet nodig is. Til het handvat omhoog tot de bovenste grillplaat zich in een hoek van 90° bevindt.





### 3. Open of BBQ stand:

De bovenste- en onderste grillplaat zijn beiden volledig opengeklapt en bevinden zich in horizontale positie naast elkaar, waardoor er een dubbel oppervlak ontstaat waarop gegrild of gebakken kan worden. In deze stand kunt u grotere hoeveelheden etenswaren grillen en bakken. Druk de ronde knop in op de zijkant en begeleid de bovenste grillplaat totdat deze horizontaal ligt.



### Plaatsen/verwisselen van grillplaten

Schuif de uitsparingen aan de achterkant van de onderste grillplaat in de siliconen houders. Duw daarna zachtjes vanaf de voorzijde van de grillplaat totdat de grillplaat zich vastklikt. Herhaal deze stappen ook voor de bovenste grillplaat.

## Gebruik

**WAARSCHUWING:** Tijdens gebruik worden de grillplaten, de metalen oppervlakken van de bovenste grillplaat en het handvat erg heet. Draag beschermende ovenwanten of hittebestendige handschoenen om brandwonden te vermijden.

**MELDING:** Gebruik alleen hittebestendig houten, plastic of siliconen keukengerei om etenswaren in de grill te leggen en te verwijderen. Gebruik geen metalen voorwerpen, want die kunnen de antiaanbaklaag beschadigen.

**LET OP:** Tijdens het eerste gebruik kan er wat lichte rook en een geur uit het apparaat komen. Dit is normaal en verdwijnt vanzelf na een aantal keren van gebruik.

# Grillstand

Voor het bereiden van groente, burgers, stukjes vlees zonder been of vis zonder graat. In de 'gesloten' grillstand zullen etenswaren snel gaar worden omdat ze aan beide kanten tegelijk worden verhit.

1. Sluit eerst het apparaat, wikkel het netsnoer af en stop de stekker in een geaard stopcontact. Draai de thermostaatknop naar de gewenste stand: low / panini / sear; de bijbehorende temperatuur staat hieronder:

Thermostaatstand	Temperatuur
Off = uit	0°
Low = warm	160°-180° C
Panini = heet	180°-205° C
Sear = zeer heet	205°-230° C

2. Er klinkt een waarschuwingstoon en de melding 'OFF' met begintijd '00' (00 min.) verschijnt op het LCD scherm.



3. De grill is nu klaar om voor te verwarmen.

**TIP:** verwarm de grill altijd voor tot de gewenste temperatuur en plaats pas daarna de etenswaren op de hete grillplaten voor het beste resultaat.

# Open of BBQ stand

Voor het bereiden van groente, burgers, De volledig opengeklapte grill heeft een groot bak- en grill oppervlak. De geribbelde grillplaat is perfect voor het aanbraden van vlees en de bakplaat zonder ribbels is ideaal voor het maken van eiergerechten, pannenkoeken en groenten.

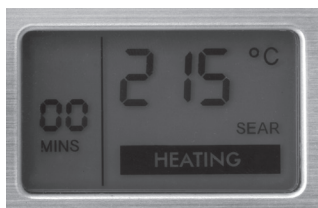
1. Controleer of het vet opvangbakje goed geplaatst is in het apparaat.
2. Controleer of de grillplaten goed geplaatst zijn en stevig vastzitten.
3. Zet de grill op een horizontaal, droog oppervlak. Zorg dat er minimaal 20 cm ruimte rondom het apparaat vrij is.
4. Wikkel het netsnoer volledig af en stop de stekker in het geaarde stopcontact.
5. Er klinkt een waarschuwingstoon en de meldingen 'OFF' en '00' (=begintijd in minuten) verschijnen op het LCD scherm.



## 6. Voorverwarmen van de grill:

- a. Controleer of het afsluitdeksel is gesloten. Zo kan de grill sneller en efficiënter voorverwarmen.
- b. Draai de thermostaatknop naar de gewenste stand:
  - **SEAR** (zeer heet; 205°C - 230°C) voor grillen van vlees, e.d.
  - **PANINI** (heet; 180°C - 205°C) voor delicate waren, vis, panini, tosti's, e.d.
  - **LOW** (warm; 160°C - 180°C) warmhouden, langzaam garen, groentes, e.d.of een andere temperatuur naar keuze.

De grill begint voor te verwarmen en het LCD scherm kleurt oranje. De geselecteerde temperatuur en '00' (=begintijd in minuten) wordt weergegeven.



c. Laat de grill voorverwarmen tot de gewenste temperatuur.

**LET OP:** De grill heeft een knop aan de rechterzijde van het LCD scherm om de temperatuurweergave aan te passen. De temperatuurweergave op de grill is vooraf ingesteld op Celcius. Druk op de knop om de temperatuur op Fahrenheit te zetten. Het corresponderende °F of °C symbool wordt op het LCD scherm weergegeven.

Als u de standaardweergave van Celcius naar Fahrenheit heeft aangepast, blijft de instelling in het geheugen van de grill totdat u nogmaals de knop indrukt of de stekker van de grill uit het stopcontact haalt. Als u de stekker van de grill weer in het stopcontact plaatst, zal de temperatuurweergave automatisch terugkeren naar de standaardinstelling in Celcius.

7. Zodra de grill de gewenste temperatuur heeft bereikt, klinkt de waarschuwingstoon en stopt de melding 'HEATING' met knipperen. De geselecteerde temperatuur en de begintijd '00' verschijnt op het LCD scherm.

**LET OP:** Verwarm de grill altijd voor tot de gewenste temperatuur en plaats pas daarna de etenswaren voor het beste resultaat.

## 8. De grill in de open / BBQ stand zetten (let op: heet):

- De grill is gesloten. Controleer of de grill goed is voorverwarmd en dat de melding 'HEATING' op het LCD scherm niet meer knippert.
- De grill dient gesloten te zijn en de vergrendeling voor het instellen van de hoogte, aan de rechterkant van de bovenplaat, moet in de "OPEN" stand staan.
- Met uw linkerhand pakt u de handgreep vast en met uw rechterhand drukt u op de ronde drukknop om de bovenplaat rustig geheel open te klappen.



**LET OP:** stand. Druk de ronde knop desgewenst in om opnieuw te ontgrendelen en begeleid de bovenplaat naar de open tafelstand.

- Leg de etenswaren op één of twee platen. Kijk verder bij grilltips en recepten.
- De grill beschikt over een in te stellen timer die de verstreken tijd afleest en een geluidssignaal wanneer de ingestelde tijd verstreken is.

### Het instellen van de timer:

- a. Zorg dat de grill helemaal klaar is met voorverwarmen, de melding 'HEATING' op het LCD scherm is verdwenen en de etenswaren op de grillplaten zijn gelegd.
- b. Draai aan de tijdstelknop om de timer in stappen van een minuut in te stellen, tot maximaal 30 minuten. Draai de schakelaar met de klok mee om het aantal minuten te vermeerderen en tegen de klok in om het aantal minuten te verminderen. Op het LCD scherm staat de geselecteerde tijd.
- c. Druk nu een keer op de timerknop om deze te activeren. Op het LCD scherm begint de tijd af te tellen.

**LET OP:** De timer kan op elk gewenst moment worden gestopt of onderbroken door een tweede keer op de timerknop te drukken. Op het LCD scherm wordt de tijd niet meer weergegeven. **De grill wordt echter niet uitgeschakeld en blijft verwarmen.**

Het resetten of uitzetten van de aftelklok: Draai de schakelaar met de klok mee om het aantal minuten te vermeerderen, tegen de klok in om het aantal minuten te verminderen. Houd de timerknop 3 seconden ingedrukt tot de nul tijd '00' op het LCD scherm verschijnt.

11. Zodra de ingestelde tijd is verstreken, zult u de waarschuwingston van de grill horen. Op het LCD scherm verschijnt een knipperend '00' en daarna de beginstand '0'. De grill wordt echter niet uitgeschakeld. Het blijft verwarmen en behoudt de geselecteerde temperatuur, klaar voor gebruik.

**LET OP:** Het grillen en verhitten kan op elk willekeurig moment worden stopgezet door de draaiknop in de 'OFF' stand te zetten. Op het LCD scherm verschijnt de melding 'OFF', de begintijd '00' en na 3 minuten licht de '00' niet langer op. Laat de grill volledig afkoelen en **neem na gebruik de stekker uit het stopcontact.**

12. Gebruik hittebestendig houten of plastic keukengerei om etenswaren die gaar zijn van de grillplaten te verwijderen.

**LET OP:** Gebruik nooit metalen of scherp keukengerei omdat deze de anti-aanbaklaag van de grillplaten kunnen beschadigen.

# Contact grill of paninistand

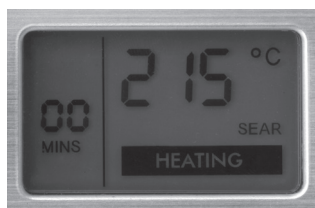
1. Controleer of het vetopvangbakje goed geplaatst is.
2. Controleer of de grillplaten goed geplaatst zijn en stevig vastzitten.
3. Zet de grill op een horizontaal, droog oppervlak. Zorg dat er minimaal 20 cm ruimte vrij is aan beide zijden van het apparaat.
4. Wikkel het netsnoer volledig af en doe de stekker in het geaarde stopcontact.
5. Er klinkt een waarschuwingstoon en de meldingen 'OFF' en '0' (=begintijd in minuten) verschijnen op het LCD scherm.



## 6. Voorverwarmen van de grill:

- a. Controleer of de bovenste grillplaat is gesloten. Als de grillplaat gesloten is, kan de grill sneller en efficiënter voorverwarmen.
- b. Draai de thermostaatknop naar de gewenste stand:
  - **SEAR** (zeer heet; 205°C - 230°C) voor een snelle voorverwarming.
  - **PANINI** (heet; 180°C - 205°C).
  - **LOW** (warm; 160°C - 180°C) of een andere temperatuur naar keuze.

De grill begint voor te verwarmen en het LCD scherm kleurt oranje. De geselecteerde temperatuur en '00' (=begintijd in minuten) wordt weergegeven.

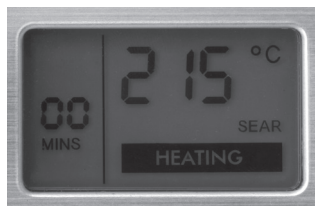


- c. Laat de grill voorverwarmen.

**LET OP:** De grill heeft een knop aan de rechterzijde van het LCD scherm om de temperatuurweergave aan te passen. De temperatuurweergave op de grill is vooraf ingesteld op Celcius. Druk op de knop om de temperatuur op Fahrenheit te zetten. Het corresponderende °F of °C symbool wordt op het LCD scherm weergegeven.

Als u de standaardweergave van Celsius naar Fahrenheit heeft aangepast, blijft de instelling in het geheugen van de grill totdat u nogmaals de knop indrukt of de stekker van de grill uit het stopcontact haalt. Als u de stekker van de grill weer in het stopcontact plaatst, zal de temperatuurweergave automatisch terugkeren naar de standaardinstelling in Celcius.

7. Zodra de grill de gewenste temperatuur heeft bereikt, klinkt de waarschuwingstoon en stopt de melding 'HEATING' met knipperen. De geselecteerde temperatuur en de begintijd '00' verschijnt op het LCD scherm.



**LET OP:** Gebruik de grill alleen nadat de grill door voorverwarmen de gewenste temperatuur heeft bereikt.

## 8. Het openen van de grill:

- Controleer of de grill volledig is voorverwarmd en dat het LCD scherm niet meer de melding 'HEATING' weergeeft.
- De verstelbare hoogteregelingsklem, aan de rechterkant van de bovenste grillplaat, moet in de OPEN-positie staan.
- Gebruik het handvat om de bovenste grillplaat in een 90 graden positie te zetten.

9. Leg de etenswaren op de onderste grillplaat.

**LET OP:** Gebruik geen spray of andere reinigingsmiddelen anders dan een druppel afwasmiddel op de anti-aanbaklaag van de grillplaten omdat dit de laag aantast.

10. Gebruik het handvat om de grill te sluiten. De bovenste grillplaat is uitgerust met twee speciale onderdelen die zorgen voor een optimaal grillresultaat:

### a. Zwevende grillplaat

De bovenste grillplaat heeft scharnieren waardoor de bovenste grillplaat horizontaal op het voedseloppervlak kan worden geplaatst. Dit zorgt ervoor dat alle kanten van de etenswaren gaar worden. De bovenste grillplaat 'zweeft' desgewenst boven het voedseloppervlak door de instelbare hoogte en geeft warmte af. Zo kunnen bijvoorbeeld open, gesmolten kaassandwiches worden bereid.

### b. Verstelbare hoogte

Deze functie vermindert het gewicht van de bovenste grillplaat op tere etenswaren zoals vis en maakt het mogelijk etenswaren met uiteenlopende diktes zoals zelf gesneden brood te bereiden. Aan de rechterkant van de bovenste grillplaat bevindt zich de vergrendeling die op verschillende posities boven de onderste grillplaat ingesteld kan worden. Om de hoogte te verstellen, gebruikt u

de handgreep om de bovenste grillplaat op de gewenste hoogte te brengen. Vervolgens laat u de bovenste grillplaat langzaam zakken tot het rust op de vergrendeling.

11. De grill beschikt over een timer die de verstreken kooktijd afleest.

## Het instellen van de timer:

- Zorg dat de grill helemaal klaar is met voorverwarmen, de melding 'HEATING' op het LCD scherm is verdwenen en de etenswaren op de grillplaten zijn gelegd.
- Draai aan de timerknop om de timer in stappen van een minuut in te stellen, tot maximaal 30 minuten. Draai de schakelaar met de klok mee om het aantal minuten te vermeerderen en tegen de klok in om het aantal minuten te verminderen. Op het LCD scherm staat de geselecteerde tijd.
- Druk nu een keer op de timerknop om de instelling te activeren. Op het LCD scherm verschijnt de aftelklok en de tijd begint af te tellen.

**LET OP:** De timer kan op elk gewenst moment worden gestopt of onderbroken door een tweede keer op de timerknop te drukken. Op het LCD scherm wordt de tijd niet meer weergegeven. **De grill wordt echter niet uitgeschakeld en blijft verwarmen.**

Het resetten of uitzetten van de timer: Draai de schakelaar met de klok mee om het aantal minuten te vermeerderen, tegen de klok in om het aantal minuten te verminderen. Houd de timerknop 3 seconden ingedrukt tot de multijid '00' op het LCD scherm verschijnt.

12. Zodra de ingestelde tijd is verstreken, zult u de waarschuwingstoon van de grill horen. Op het LCD scherm verschijnt een knipperend '00' en daarna de beginstand '0'. De grill wordt echter niet uitgeschakeld. Het blijft verwarmen en behoudt de geselecteerde temperatuur, klaar voor gebruik.

**LET OP:** Het grillen en verhitten kan op elk willekeurig moment worden stopgezet door de draaiknop in de 'OFF' stand te zetten. Op het LCD scherm verschijnt de melding 'OFF', de begintijd '00' en na 3 minuten licht de '00' niet langer op. Laat de grill volledig afkoelen en **neem de stekker uit het stopcontact.**

13. Wanneer het eten gaar is, verwijder het van de grillplaten met hittebestendig plastic of houten keukengerei.

**LET OP:** De grill schakelt na 1 uur automatisch uit. Dit zorgt ervoor dat de grill niet per ongeluk voor langere tijd aan blijft staan. Als er binnen 1 uur niet aan de thermostaatknop of timerknop is gedraaid, zullen de grillplaten automatisch afkoelen. Op het LCD scherm zal de melding 'OFF' verschijnen en de voorgeprogrammeerde '0' (begintijd) verschijnt en de verlichting zal 1 minuut later uitgaan. Om de grill opnieuw aan te zetten, draait u aan de thermostaat- of timerknop.

# Verzorging en onderhoud

**WAARSCHUWING:** Controleer of de grill is uitgezet door de thermostaatknop naar 'OFF' te draaien. De grill staat uit wanneer het LCD scherm OFF aangeeft en de standaardinstelling '00' is ofwel op nultijd staat. Neem de stekker uit het stopcontact. Laat de grill helemaal afkoelen voor demontage en reiniging.

**LET OP:** Gebruik geen schuurmiddelen of staal-/schuursponsjes om de grill schoon te maken; niet op de binnenkant maar ook niet aan de buitenzijde. Deze veroorzaken krassen op de oppervlakten en de anti-aanbaklaag op de grillplaten beschadigen.

**MELDING:** Gebruik geen bijtende chemicaliën, schuurmiddelen of staal/schuursponsjes om het apparaat schoon te maken.

1. Neem het vetopvangbakje voorzichtig uit nadat de grill volledig is afgekoeld, en gooi de inhoud weg.
2. Verwijder overgebleven etensresten van de grillplaten met de meegeleverde grillplatenreiniger.
3. Reinig de grillplaten en het vetopvangbakje in warm water met sop; spoel uit en laat drogen.

**WAARSCHUWING: Dompel het apparaat zelf nooit onder in water of een andere vloeistof.**

4. Neem de bovenzijde en het onderstel af met een lichtvochtige spons en zachte doek of om deze drogen.
5. Het apparaat op een koele, droge plek bewaren.

**LET OP:** De speciale keramische platen zijn duurzaam en voedselveilig en eenvoudig af te spoelen en in een sopje te reinigen. Deze mogen niet in de vaatwasser gereinigd worden. De speciale laag slijt, verliest zijn anti-aanbakwerking door het agressieve vaatwasmiddel en het zout in uw vaatwasser. Bij gebruik in de vaatwasser vervalt de garantie op deze platen.



# Foutmodus

Als er op het LCD scherm 'Err' (van error mode = foutmodus) verschijnt:

1. Haal de stekker van de grill uit het stopcontact.
2. Controleer of de grill helemaal is afgekoeld.
3. Controleer of de grillplaten goed geplaatst zijn en stevig vastzitten.
4. Stop de stekker opnieuw in het stopcontact.
5. De 'Err' melding zou nu niet meer zichtbaar moeten zijn op het LCD scherm.



# Electrische Specificaties

<b>Voltage</b>	220-240V AC
<b>Frequentie in Hz</b>	50/60Hz
<b>Vermogen in Watt</b>	2.000W
<b>Model</b>	EP8700

# Notities

A series of horizontal dotted lines for taking notes.

# Garantiebepalingen

Dit ESPRESSIONS keukenapparaat is van een uitstekende kwaliteit en constructie. Echter, mochten er zich, tijdens de geldende garantieperiode, gebreken voordoen in de materialen of in de afwerking, dan zullen wij naar ons oordeel, de defecte onderdelen kosteloos vervangen of repareren volgens onderstaande garantiebepalingen. Deze 2-jarige garantie geldt voor zowel onderdelen als voor arbeid en uitsluitend voor huishoudelijk gebruik. Verzendkosten zijn niet inbegrepen.

Deze garantiebepalingen voorzien in voordelen naast, en niet ten nadele, van uw wettelijke rechten. Deze garantie dekt niet de verzend- of transportkosten van het retourneren van het apparaat. Deze garantie geldt slechts voor producten die binnen de Benelux zijn verkocht en verblijven. De garantie is niet van toepassing op de stekkers, elektriciteitsnoeren of zekeringen en ook niet op defecten veroorzaakt door:

- Reguliere slijtage aan het apparaat of onderdelen door het gebruik.
- Nalatigheid in gebruik of het onderhoud volgens de gebruiksinstructies.
- Het product aan te sluiten op een elektriciteitsbron die hiervoor niet geschikt is.
- Beschadiging door foutief gebruik of misbruik van het product.
- Wanneer veranderingen zijn aangebracht door anderen dan een door IT&M geautoriseerde servicedienst.
- Het uit elkaar halen of belemmeren van het product.
- Diefstal of poging tot diefstal van het product.
- Breuk of defecten veroorzaakt door transport.

Controleer, alvorens een product onder deze garantievoorwaarden te retourneren, of:

- De instructies van het product goed zijn opgevolgd.
- De voeding naar het apparaat werkt dan wel dat het apparaat ingeschakeld is.
- Het defect niet te wijten is aan een defecte zekering.

Indien u aanspraak wilt maken op deze garantie, dient u:

- Het product per post of vervoersdienst te retourneren aan de dealer waar het is gekocht of rechtstreeks aan IT&M.
- Ervoor zorg dragen dat het product schoon is en goed en transport zeker verpakt, bij voorkeur in de originele verpakking.
- Informatie in te sluiten met uw contactgegevens (naam, adres, telefoonnummer) en waar en wanneer het product is aangeschaft, samen met een kopie aankoopbewijs.
- De exacte aard van het defect aan te geven.

Deze garantie dekt geen andere claims welke dan ook, inclusief en zonder uitzondering, enige aansprakelijkheid voor bijkomend, indirect of voortvloeiende schade. Zoals het ook niet de kosten dekt voor het wijzigen of repareren door een derde zonder toestemming van IT&M. Indien onderdelen of het gehele apparaat zijn vervangen, zal dit de garantieperiode niet verlengen. De originele aankoopdatum geldt als aanvang garantieperiode.

Voor meer informatie neemt u contact op met de dealer of in de Benelux met:

IT&M B.V. Eindhoven  
Telefoon: +31 (0)40 290 11 30  
E-mail: [info@itmonline.nl](mailto:info@itmonline.nl)





## Do you need help?

Contact us or visit our website

### IT&M

Business number 6066

Park Forum 1110


NL-5657 HK Eindhoven

The Netherlands

Mail: [info@itmonline.nl](mailto:info@itmonline.nl)

Website: [www.itmonline.nl](http://www.itmonline.nl)

Telephone: +31 40 290 1130

 **espressions** is a registered trademark of IT&M b.v.

Due to minor changes in design or otherwise, the product may differ from the one shown in this leaflet.

© 2017 IT&M B.V.

